

# JUANA FRANCÉS

## LA COLECCIÓN



### Juana Francés

(1924 Alicante -1990 Madrid)

#### 1950-1953

En 1950, comienza su **etapa figurativa** caracterizada por la geometrización de las formas y la rigidez de las figuras. Es una etapa de obras líricas, con conexiones con el surrealismo, el expresionismo, el cubismo y la abstracción geométrica.

Suelen ser **composiciones** que se desarrollan en espacios interiores, sobre fondos neutros, con la figura humana como protagonista. Se trata de personajes representados frontalmente, en actitud hierática, de rasgos esquemáticos y a veces simplemente sugeridos.

Utiliza la **luz** para destacar el dramatismo y dar volumen a las composiciones. Los colores de esta época son sobrios.

#### 1953/54-1956

A lo largo de estos años busca su propio **lenguaje**, camino que le lleva a la abstracción. Son **composiciones** dinámicas con grandes campos de color dentro de formas geométricas. Contrapone elementos grandes y pequeños.

En sus obras aparece un **colorido** amplio, destacando los rojos y el negro, utiliza los colores claros para dar luminosidad a las composiciones.

#### En esta época:

**1951** Participa en la Bienal Hispanoamericana de Madrid. También lo hará en las de La Habana (1954) y Barcelona (1955)

**1954** Participa por primera vez en la Bienal de Venecia

**1956** Primera exposición individual en el Salón del Prado del Ateneo de Madrid con obras figurativas y con otras en las que muestra otras inquietudes artísticas. Aquí conoce a Pablo Serrano

Emplea la **técnica** del óleo exclusivamente y consigue una materia densa y rugosa ya que prepara el soporte pictórico con una capa de estuco, como si se tratase de una pintura mural, pero con soporte blando (lienzos, telas y arpilleras)



Sin título, c.1953  
Técnica mixta sobre arpillera  
139x197 cm

Sin título, c.1953  
Óleo sobre tela  
78x112 cm

Sin título, c. 1956  
Óleo sobre cartón  
67,2x82,7 cm

Sin título, c. 1953  
Técnica mixta sobre cartón  
52x67 cm



---

### **Instituto Aragonés de Arte y Cultura Contemporáneos**

Paseo María Agustín, 20. C.P.: 50004 - Zaragoza (ESPAÑA)

T 0034/ 976-28-06-59

F 0034/ 976-28-43-70

mpabloherrano@aragon.es

[www.iaacc.es](http://www.iaacc.es) / [www.museopabloherrano.es](http://www.museopabloherrano.es)

Horario:

De martes a sábado de 10 a 14 / 18 a 21 h.

Domingos y Festivos de 10 a 14 h.

El Museo permanecerá cerrado: Todos los lunes no festivos.

1 de Enero, 1 de Mayo, Diciembre 24, 25 y 31.

Síguenos en facebook: IAACC Pablo Serrano

Síguenos en twitter: @IAACC\_PSERRANO

# JUANA FRANCÉS

## LA COLECCIÓN

### Juana Francés

(1924 Alicante -1990 Madrid)

#### 1956-1963\_Abstracción e Informalismo

Es una de las etapas más atractivas de su trayectoria en la que experimenta con todo tipo de materiales. Comienza a trabajar la obra gráfica en los años 60.

Sus **composiciones** son libres, determinadas por gestos (en diagonal, en aspa, centrípeta hasta asemejar cabezas) muy dinámicas. En ellas se puede ver una evolución temática y técnica:

- Abstracción gestual sin arenas
- Abstracción gestual y matérica, con arenas
- Informalismo matérico con referencias figurativas
- Abstracción informal con insinuación de formas redondeadas que asemejan una cabeza

La **luz** la consigue por la superposición de manchas de color y por los tonos de las arenas que incorpora a sus obras. Los colores que utiliza son los blancos, negros, verdosos o tierras. Para realizar estas obras utiliza arenas, pinturas acrílicas y plásticas, pinceles, brochas gruesas y espátulas. El **soporte** es muy importante, emplea linos, lienzos, arpilleras y sacos que van a aportar texturas distintas a las obras. Deja zonas sin pintar lo que contribuye a dar mayor expresividad a sus composiciones. **Técnicamente** el uso del "dripping" le obliga a tener el lienzo en posición horizontal para poder efectuar los salpicados o goteos. La pintura se vuelve mucho más diluida y transparente. A partir de 1961 introduce en sus composiciones materiales de desecho.

#### En esta época:

**1957** Participa en la formación del grupo "El Paso" (1957-60) cuyos miembros fundadores fueron los artistas Rafael Canogar, Luis Feito, Juana Francés, Manolo Millares, Manuel Rivera, Antonio Saura, Pablo Serrano y Antonio Suárez. Y los críticos Manuel Conde y José Ayllón. Expondrá en las dos colectivas que el grupo celebrará en Madrid y Oviedo.

Participa en numerosas exposiciones individuales y colectivas, entre otras:

**1959** Exposición individual celebrada en el Salón del Prado del Ateneo de Madrid  
III Bienal de Alejandría

**1960** XXX Bienal de Venecia  
"Before Picasso, after Miró" en el Guggenheim Museum de Nueva York

**1961** "Contrastes en la Pintura Española de Hoy" en el Museo Nacional de Arte Moderno de Tokio

**1962** "Modern Spanish Painting" en la Tate Gallery de Londres



**Sin título, 1957**  
Técnica mixta sobre arpillera  
132,5x84 cm

**Pintura 45, 1960**  
Técnica mixta sobre tela  
148x116 cm

**Sin título, 1959**  
Técnica mixta sobre tela  
132,5x197,6 cm

**El Troncal nº 2, 1962**  
Técnica mixta sobre tela  
83,3x102,5 cm

**Pozo blanco, 1962**  
Técnica mixta sobre tela  
102,3x83,5 cm



---

### **Instituto Aragonés de Arte y Cultura Contemporáneos**

Paseo María Agustín, 20. C.P.: 50004 - Zaragoza (ESPAÑA)

T 0034/ 976-28-06-59

F 0034/ 976-28-43-70

mpabloherrano@aragon.es

[www.iaacc.es](http://www.iaacc.es) / [www.museopabloherrano.es](http://www.museopabloherrano.es)

Horario:

De martes a sábado de 10 a 14 / 18 a 21 h.

Domingos y Festivos de 10 a 14 h.

El Museo permanecerá cerrado: Todos los lunes no festivos.

1 de Enero, 1 de Mayo, Diciembre 24, 25 y 31.

Síguenos en facebook: IAACC Pablo Serrano

Síguenos en twitter: @IAACC\_PSERRANO



# JUANA FRANCÉS

## LA COLECCIÓN

### Juana Francés

(1924 Alicante -1990 Madrid)

#### 1963-1981\_ El hombre y la ciudad

Es la etapa más dilatada de su trayectoria artística, casi veinte años. En ella plantea una crítica a la ciudad y a la dureza de las máquinas que representan el progreso. Tras la etapa informalista, vuelve a retomar la figura humana.

Las primeras **figuraciones**, a las que denomina homínidos, son casi caricaturas. Posteriormente, estas figuraciones se reducen solo a las cabezas, a las cuales incorpora pequeñas patitas y más adelante ruedas. Son seres aislados, sin comunicación. Las cabezas aparecen metidas en cajas que son símbolo de la cárcel, de la jaula, de la ciudad des-humanizada. Aparecen referencias urbanas que poco a poco serán sustituidas por elementos y alusiones al mundo industrial. Una imagen que se repite en las composiciones es el teléfono, símbolo de incomunicación ya que aparece roto. A pesar de la dura crítica que encierran estas obras, es evidente la ironía con la que aborda los temas.

En este momento los **colores** que utiliza son oscuros, negros, verdosos, tierras, ocre.

Pintura y escultura se fusionan. La **técnica** utilizada es el óleo y poco a poco va añadiendo elementos como enchufes, tornillos, esferas de reloj, etc. Esto le obliga a colocar el lienzo en horizontal en el suelo.

#### En esta época:

Intensa actividad expositiva tanto a nivel individual como en colectivas:

**1964** Abre la Galería Juana Mordó de Madrid, templo de la vanguardia artística española, donde Juana expone individualmente en 1965

Participa en la Bienal de Venecia en 1964, 1966, 1970 y en la Bienal de Sao Paulo en 1971

Colabora con muchas instituciones, entre ellas el Museo de Arte Contemporáneo de Madrid (1984) origen del Museo Reina Sofía



**Sin título**, c. 1963  
Técnica mixta sobre tela  
204x173,3 cm

**El hombre y la ciudad (nº 13)**,  
1964  
Técnica mixta sobre tela  
117,5x91 cm

**A la espera**, 1967  
Técnica mixta sobre tela  
en estructura de madera  
68x84x12,5 cm

**Presidentes de Consejo**, 1978  
Técnica mixta sobre tela en  
estructura de madera  
94,7x76x14 cm

**Sin título (Torre Participación 2)**,  
1974  
Técnica mixta sobre tela en  
estructura de madera  
240,5x106x107 cm

**El hombre y la ciudad**, 1970  
Técnica mixta sobre tela en  
caja de metacrilato extruido  
73x53x24 cm



---

### **Instituto Aragonés de Arte y Cultura Contemporáneos**

Paseo María Agustín, 20. C.P.: 50004 - Zaragoza (ESPAÑA)

T 0034/ 976-28-06-59

F 0034/ 976-28-43-70

mpabloherrano@aragon.es

[www.iaacc.es](http://www.iaacc.es) / [www.museopabloherrano.es](http://www.museopabloherrano.es)

Horario:

De martes a sábado de 10 a 14 / 18 a 21 h.

Domingos y Festivos de 10 a 14 h.

El Museo permanecerá cerrado: Todos los lunes no festivos.

1 de Enero, 1 de Mayo, Diciembre 24, 25 y 31.

Síguenos en facebook: IAACC Pablo Serrano

Síguenos en twitter: @IAACC\_PSERRANO

# JUANA FRANCÉS

## LA COLECCIÓN



### Juana Francés

(1924 Alicante -1990 Madrid)

#### 1981-1990\_Fondos Submarinos y Cometas

En esta etapa su pintura se vuelve más lúdica. Abandona la figuración y vuelve otra vez a la **abstracción** pura con formas básicas como el círculo y el rectángulo. Representa el tema del cielo (los cometas en el aire) y el mar (el movimiento y reflejo de la luz en los fondos submarinos)

Las obras que hacen referencia a los fondos submarinos son una explosión de luz, **color** y optimismo. La paleta ahora está compuesta por tonos intensos como naranjas, amarillos, azules y verdes.

También se produce un cambio en el **material** utilizado, ya que introduce el papel como soporte de su pintura con el gouache diluido en aguada o denso y la tinta negra. Sus últimos trabajos, vuelven a recuperar el blanco y el negro como predominio cromático en la representación de los cometas. En los últimos años retoma la tela como soporte de sus cuadros en los que aparecen trazos gestuales, goteados y barridos de color.

#### En esta época:

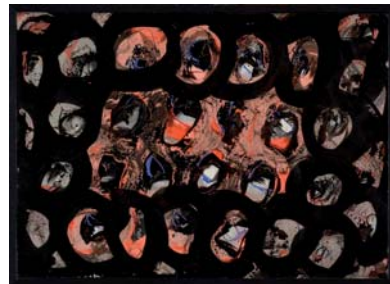
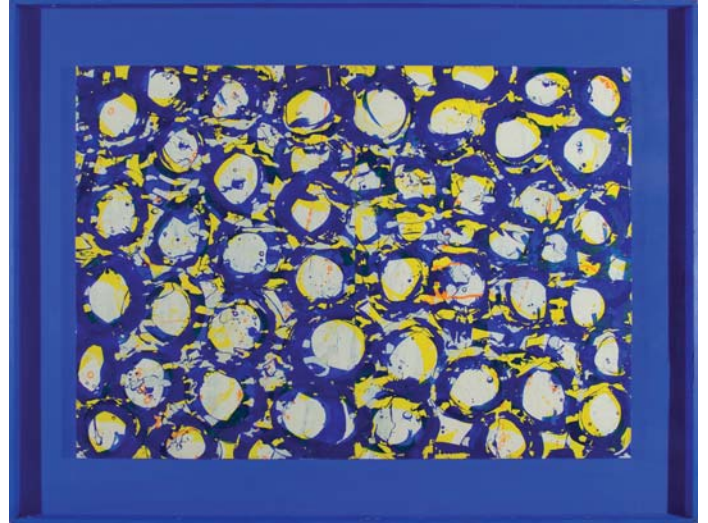
Intensa actividad expositiva tanto a nivel individual como en colectivas:

**1984** "Mujeres Pintoras", en la sala de exposiciones de la Dirección General de Cultura, Madrid

**1985** "Exposición-Homenaje a Juana Mordó: Por el Arte", en el Círculo de Bellas Artes, Madrid

**1986** "Arte español en Nueva York 1950-1970", en la Fundación Juan March, Madrid y en 1987 en Cuenca y Zaragoza

**1990** "A Joana Francés" en el Palacio Gravina, Alicante



**Sin título, 1985**  
Gouache en papel sobre tabla  
134,3x178,5x5,5 cm

**Sin título, 1980**  
Técnica mixta en papel sobre tabla  
38x51,6 cm

**Sin título, 1965**  
Gouache en papel sobre tabla  
68,2x52 cm

**Sin título, 1989**  
Técnica mixta sobre tela  
132,2x165 cm

**Sin título, c. 1990**  
Técnica mixta sobre tela  
116,3x148,5 cm



---

**Instituto Aragonés de Arte y Cultura Contemporáneos**

Paseo María Agustín, 20. C.P.: 50004 - Zaragoza (ESPAÑA)

T 0034/ 976-28-06-59

F 0034/ 976-28-43-70

mpabloherrano@aragon.es

www.iaacc.es / www.museopabloherrano.es

Horario:

De martes a sábado de 10 a 14 / 18 a 21 h.

Domingos y Festivos de 10 a 14 h.

El Museo permanecerá cerrado: Todos los lunes no festivos.

1 de Enero, 1 de Mayo, Diciembre 24, 25 y 31.

Síguenos en facebook: IAACC Pablo Serrano

Síguenos en twitter: @IAACC\_PSERRANO