



Pablo Serrano joven.

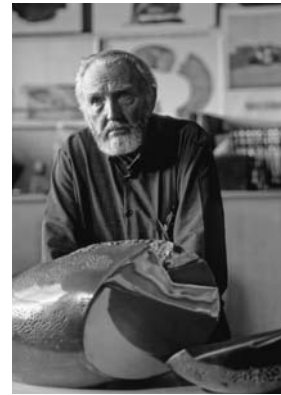


Pablo Serrano en el taller de escultura de las Escuelas Profesionales Salesianas de Sarriá (Barcelona), c. 1923-24.

Pablo Serrano y Juana Francés con integrantes del grupo "El Paso", Toledo 1957.



Pablo Serrano en su estudio de Madrid, c. 1965.



Pablo Serrano junto a su obra *Pan Geométrico*. Fotografía César Lucas.

PABLO SERRANO 1908 > 1985 LA COLECCIÓN

Nace en 1908 en Crivillén (Teruel). Tras sus primeros años de formación escultórica en los salesianos de Sarriá (Barcelona) se traslada a Argentina, donde ejerce la docencia como maestro de escultura y posteriormente a Montevideo (Uruguay) donde reside desde 1935. Sus primeras producciones artísticas, de temática religiosa, las compagina con la realización de retratos y encargos públicos.

En 1955 presenta la escultura *Salto alto* al II Salón Nacional de la Bienal de Artes Plásticas y obtiene el primer premio, dotado con una beca de estudios en el extranjero durante dos años.

En 1957 se instala definitivamente en Madrid y comienza una nueva etapa en su carrera artística. Miembro fundador del grupo de vanguardia "El Paso", se convierte en uno de los artistas más relevantes del momento.

Representa a España como invitado de honor en la *XXXI Biennale di Venezia* (1962) donde expone 36 de sus *Bóvedas para el hombre*, quedando solo a un voto de conseguir el Gran Premio de Escultura que obtiene Alberto Giacometti.

En esta década son numerosas las exposiciones individuales y colectivas en las que Serrano participa, así como los encargos que recibe de instituciones públicas y privadas, lo que contribuye a la difusión de su obra.

En los años siguientes es objeto de importantes reconocimientos tanto por su trayectoria artística como humana. Es nombrado Académico de Honor de la Real Academia de Nobles y Bellas Artes de San Luis de Zaragoza (1975) y de la de Bellas Artes de San Fernando de Madrid (1980) Caballero de las Artes y las Letras del Ministerio de Cultura de Francia (1977). Recibe la Medalla de Oro de las Bellas Artes (1980) el Premio Príncipe de Asturias de las Artes (1982) y el Premio Aragón a las Artes (1984).

En 1985 se constituye la Fundación Pablo Serrano en Zaragoza a la que lega de manera generosa parte de su colección privada compuesta por esculturas, dibujos y documentación de su archivo personal. En noviembre de ese mismo año Serrano fallece en su domicilio de Madrid.

En 1994 se inaugura el Museo Pablo Serrano y en 1995, extinguida la Fundación, las obras del legado fundacional pasan a formar parte de las colecciones del IAACC Pablo Serrano.



Serrano, 1957

Para una parte, un deseo de orden, por otra un deseo de destrucción en busca de otro orden. Para mí, el crear obedece siempre a estas dos fuerzas, ordenativa y destructiva en ritmo acelerado, en estado alerta y permanente con el vivir peligrosamente donde el acierto puede ser un desacierto.

//

IAA CC PABLO SERRANO
Instituto Aragonés de Arte y Cultura Contemporáneos



Paseo María Agustín, 20. C.P.: 50004 - Zaragoza (ESPAÑA)

T 0034/ 976-28-06-59
F 0034/ 976-28-43-70
mpabloserrano@aragon.es
www.iaacc.es / www.museopabloserrano.es

Horario:
De martes a sábado de 10 a 14 / 18 a 21 h.
Domingos y Festivos de 10 a 14 h.

El Museo permanecerá cerrado: Todos los lunes no festivos,
1 de Enero, 1 de Mayo, Diciembre 24, 25 y 31.

Síguenos en facebook: IAACC Pablo Serrano
Síguenos en twitter: @IAACC_PSERRANO

GOBIERNO DE ARAGON
Departamento de Educación,
Universidad, Cultura y Deporte

PABLO SERRANO. LA COLECCIÓN

Para disfrutar la obra de Pablo Serrano es necesario acercarse a la personalidad de este escultor a través de sus ideas, su pensamiento y el compromiso que animó en todo momento su actividad. Serrano era un artista polifacético, disfrutaba trabajando la materia y plasmaba su filosofía de vida en sus esculturas y dibujos. Adoptó gran variedad de estilos y tendencias a lo largo de su trayectoria artística.

En sus primeros años en España presenta los *Hierros*, esculturas en las que ordena **MATERIAL** de desecho (hierros, clavos, mallas metálicas...) que encuentra o recoge en escombreras y desguaces y que agrupa en el espacio creando formas abstractas, utilizando la técnica del ensamblaje.

Poco tiempo después Serrano reflexiona en torno a otro tema fundamental, el **ESPACIO**. Parte del espacio ocupado para llegar al espacio vacío en esculturas que recuerdan la presencia de aquello que ya no existe, es decir liberadas de su cuerpo físico. Estas obras —*Ritmos en el espacio* y *Quema del objeto*— están marcadas por el vacío, por la nada que se ha generado a partir de gestos en el aire o del fuego en el interior del cubo.

El vacío que ha logrado en sus series anteriores se convierte en “refugio de soledad e intimidad del **HOMBRE**” —*Bóvedas para el hombre*— “estructuras elementales del espacio protector”, según palabras del propio escultor.

De su preocupación por dar cobijo al individuo surgen los *Hombres bóveda*, seres de exterior monstruoso y deforme que cobijan un interior luminoso y brillante. Un hombre y dos espacios, comunicados a través de una puerta —*Hombres con puerta*— por la que penetra la luz “tamizada como una esperanza.”

El interés por el hombre se refleja también en *Interpretaciones al retrato*, en las que queda de manifiesto su capacidad para captar la psicología y el alma del personaje a través de la distorsión de las expresiones y actitudes del retratado.

Para Serrano el hombre vence su inseguridad mediante la **COMUNICACIÓN**. Esta idea está presente en sus series *Unidades - Yuntas* y *Pan partido y compartido*. Son piezas compuestas por dos masas, que se ajustan como un puzzle y al juntarlas forman una. A través de la comunicación se puede llegar al entendimiento, a la unión.

Por el contrario, la falta de comunicación hace del hombre un ser monstruoso. Así surgen estos seres deformes y grotescos —*Fajaditos*— que son la expresión de la marginalidad y la injusticia social, oprimidos por vendas y ataduras que les impiden comunicarse.

Su último trabajo, que desarrolla poco antes de morir, es la reinterpretación de las guitarras cubistas de los cuadros de Picasso. En *La Guitarra y el cubismo* juega con la descomposición de las formas, tal y como dice Serrano “el cubismo nos da la pauta: destruir para construir”.

Para Serrano la escultura es vehículo de ideas y transmisora de comunicación. Comunicarse es un anhelo constante y la escultura, mediante la materia y la forma, su lenguaje.

Dirección y coordinación IAACC Pablo Serrano
 Diseño mayusculaestudio.com
 Fotografías A. Ceruelo
 Todas las obras y documentos pertenecen a la Colección IAACC Pablo Serrano

P01



Hierros
1957
Hierro. Soldadura

Hierros encontrados y soldados
1957
Hierro. Soldadura

Viaje a la luna en el fondo del mar
1962
Obra desaparecida

Espacio
1957-1959
Hierro. Soldadura

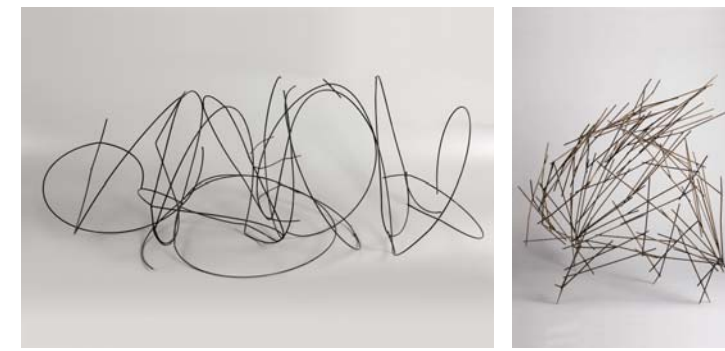
Taurobolo
1958-1959
Hierro. Soldadura

Hierro y escoria
1957
Hierro y chapa. Soldadura

Hierros (Hierros encontrados)
1957
Hierro. Soldadura

Dos Figuras
1957-1959
Hierro. Soldadura

P01 ENTREPLANTA



Ritmo en el espacio
1959
Hierro. Soldadura

Ritmo en el espacio
1959
Hierro. Soldadura

Presencia de una ausencia
1959
Hierro. Soldadura

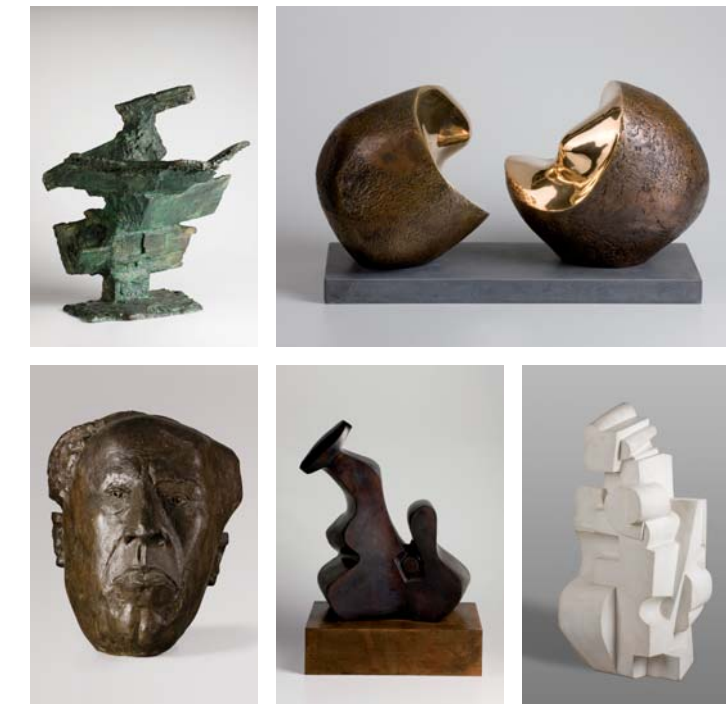
Ritmo en el espacio
1959
Hierro. Soldadura

Hierros
1957-1959
Hierro. Soldadura

El perro del hortelano
1957-1959
Hierro. Soldadura

Fajadito
1964
Esparto, vendas, escayola y madera. Técnica mixta

P02



Quema del objeto
1957-1959
Madera y hierro. Soldadura

Drama del objeto
1958
Cobre. Soldadura

Hombre bóveda
1964
Bronce. Fundición, patinado y pulido

Unidad- Yunta giratoria
1976
Bronce. Fundición y pulido

Homenaje a Bernini
1976
Bronce. Fundición, patinado y pulido

Bóveda para el hombre
1962-1965
Bronce. Fundición y patinado

Unidad-Yunta
1973-1976
Bronce. Fundición, patinado y pulido

Interpretación al retrato de Antonio Machado
1984
Bronce. Fundición

Guitarra nº A-7
1985
Bronce. Fundición, patinado y pulido

Guitarra nº 18
1985
Mármol. Talla y pulido